



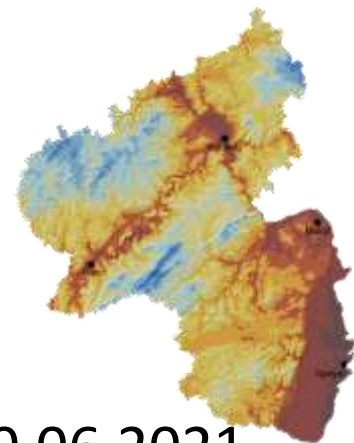
6. Trinationaler Klima- und Energiekongress



KlimawandelAnpassungsCoach RLP

Information - Beratung – Begleitung
für Kommunen & Landkreise

Ökologische Transformation – Unsere Kommunen der Zukunft





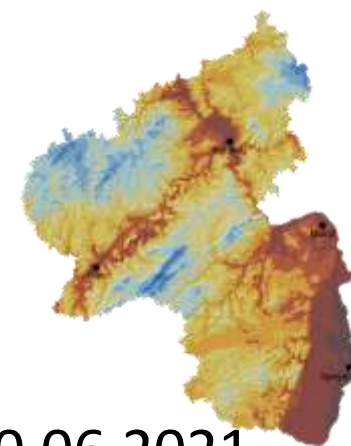
6ème Congrès trinational climat-énergie



KlimawandelAnpassungsCoach RLP

Information -Conseil – Accompagnement
Pour les communes et les cantons

**Transformation écologique –
Nos communes d'avenir**



- Was versteht man unter „Klimaanpassung“?
- KlimawandelAnpassungsCOACH RLP: Projektvorstellung & Ergebnisse
- 7 Schritte für eine erfolgreiche Klimawandelanpassung
- Zukunftsstädte – Best-Practice Beispiele
- 3 Säulen einer klimaangepassten Stadtentwicklung
- Take-Home-Messages



Sommaire



- Qu'entend t-on par „adaptation climatique“ ?
- KlimawandelAnpassungsCOACH RLP: le projet et les résultats
- 7 étapes pour une adaption climatique réussie
- Villes d'avenir – Exemples de bonnes pratiques
- 3 piliers pour un aménagement urbain adapté au climat
- Take-Home-Messages



Klimaschutz:

Strategien und Maßnahmen zur Vermeidung und Verminderung des Ausstoßes von klimarelevanten Treibhausgasen



© EnergieAgentur.NRW

Klimawandelanpassung:

Maßnahmen, die dazu dienen, unvermeidbare und bereits eingetretene Folgen des Klimawandels abzumildern, weitere Schäden zu vermeiden und die Abwehr- und Widerstandskräfte zu stärken (Resilienz)



© www.destraad.nl

Protection & adaptation climatiques



Protection du climat:

Stratégies et mesures pour éviter et réduire les émissions de gaz à effet de serre ayant une incidence sur le climat



© EnergieAgentur.NRW

Adaptation au changement climatique:

Mesures visant à atténuer les conséquences inévitables du changement climatique déjà perceptibles, à éviter d'autres dégâts et à renforcer les forces de défense et de résistance (résilience).



© www.destraad.nl

Projekt „KlimawandelAnpassungsCOACH RLP“



PROJEKTZIEL

→ Unterstützung von 15 Kommunen und Landkreisen aus verschiedenen Naturräumen in RLP in Themen der Klimaanpassung

Projektablauf: es werden jeweils 5 Modellkommunen in 3 knapp einjährigen Coaching-Schleifen unterstützt

PROJEKTFAKTEN

Förderung: Bundesministerium für Umwelt, Naturschutz und nukleare Sicherheit (BMU)

Projektlaufzeit: 3 Jahre, 01. April 2018 – 31. März 2021 (3 Coaching-Phasen)

Projekträger: Stiftung für Ökologie und Demokratie e.V. (www.stiftung-oekologie-u-demokratie.de)

Kooperationspartner: RLP Kompetenzzentrum für Klimawandelfolgen, Stadtberatung Dr. Sven Fries, DWD

weitere Partner: Holzbau-Cluster RLP, Gartenbauakademie des DLR Rheinpfalz, RLP AgroScience



Le projet „KlimawandelAnpassungsCOACH RLP“



OBJECTIFS DU PROJET

→ Soutien de 15 communes et districts (*Landkreise*) de différents espaces naturels en Rhénanie-Palatinat en matière d'adaptation climatique

Déroulement du projet: 5 municipalités modèles sont soutenues dans le cadre de 3 phases de coaching d'un peu moins d'un an

DÉTAILS DU PROJET

Financement: Bundesministerium für Umwelt, Naturschutz und nukleare Sicherheit (BMU)

Durée: 3 ans, 1er avril 2018 – 31 mars 2021 (3 phases de coaching)

Porteur: Stiftung für Ökologie und Demokratie e.V. (www.stiftung-oekologie-u-demokratie.de)

Partenaires: RLP Kompetenzzentrum für Klimawandelfolgen, Stadtberatung Dr. Sven Fries, DWD

Autres partenaires: Holzbau-Cluster RLP, Gartenbauakademie des DLR Rheinpfalz, RLP AgroScience



7 Schritte für eine erfolgreiche Klimawandelanpassung



1. Politischer Wille und Handlungsmotivation der Verwaltung
2. Institutionalisierung eines Klimawandelanpassungsmanagements
3. Betroffenheits- und Vulnerabilitätsanalyse
4. Entwicklung eines Leitbildes / einer Leitstrategie
5. Ausarbeitung von Anpassungsmaßnahmen und Praxisüberführung
6. Integration in Planungsinstrumente – Bauleitplanung
7. Ausbau der Öffentlichkeitsarbeit und Bürgerpartizipation

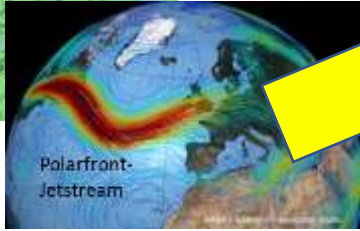
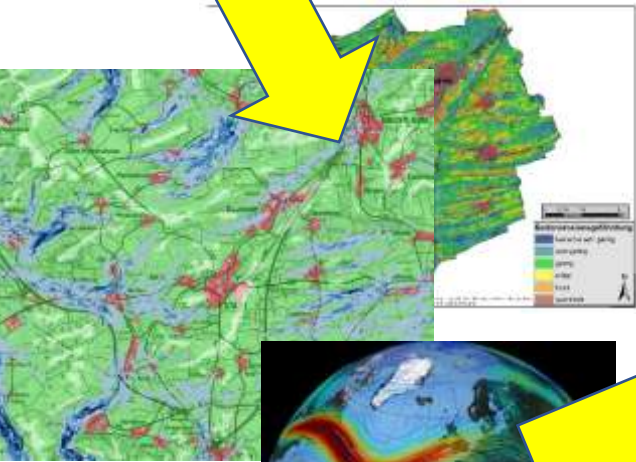
7 étapes pour une adaption climatique réussie



1. Volonté politique et motivation à agir de la part de l'administration
2. Institutionnalisation d'une gestion de l'adaptation au changement climatique
3. Analyse d'impact et de la vulnérabilité
4. Elaboration d'une ligne directrice / d'une stratégie directrice
5. Préparation de mesures d'adaptation et de transfert de pratiques
6. Intégration dans les outils de planification – schéma directeur
7. Ouverture au grand public et participation citoyenne

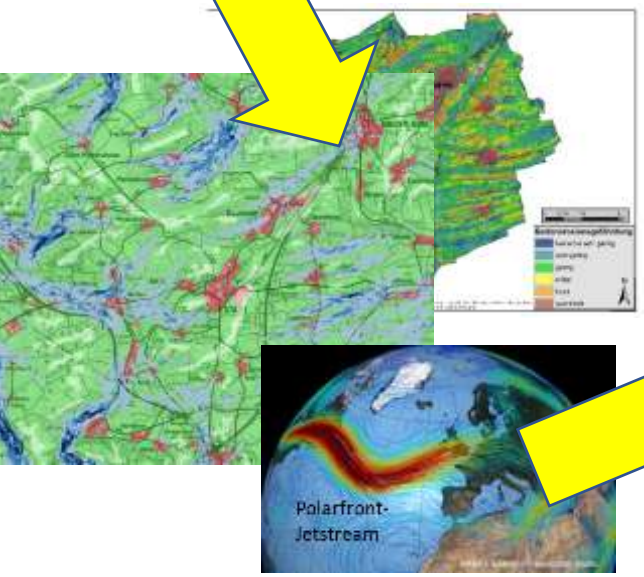


Wie ist die Vorgehensweise des Projekts?





Quelle est la façon de procédé du projet?



Projektergebnisse



- Coaching in 15 Modellkommunen erfolgreich beendet
- insgesamt über 100 Vorschläge zur Klimaanpassung erarbeitet, teils bereits umgesetzt
- Erstellung von 9 Hintergrundpapieren zu klimawandelrelevanten Themen
- zahlreiche kommunen- und themenspezifische Workshops & Infoveranstaltungen
- Mitmach- und Starteraktionen
- Vernetzung und Sensibilisierung von Akteuren im und über das Land hinaus
- Webpräsenz: www.kwis-rlp.de/coach



Résultats du projet



- Coaching mené avec succès dans les 15 communes modèles
- Environ plus de 100 propositions pour l'adaptation climatique, partiellement déjà en oeuvre
- Elaboration de 9 documents de travail sur l'adaptation climatique
- De nombreux ateliers et évènements d'informations
- Participation et action de démarrage
- Mise en réseau et sensibilisation des acteurs
- Site Internet : www.kwis-rlp.de/coach



!Erfolgreiche Klimaanpassung!

- **Resilienz durch Gemeinschaft!** - Politik, Verwaltung, Bürger und Initiativen/Vereine
- **Schalter umlegen!** – von der Theorie in die Praxis
- **Klimaanpassung kostet!** - höhere Kosten amortisieren sich (Lebenszykluskosten), Folgekosten bei Nichthandeln quantifizieren
- **Klimaschutz und Klimaanpassung synergistisch betrachten!** – zahlreiche positive Synergien: Förderung der Biodiversität, Verschönerung des Stadtbildes und Verbesserung der Lebensverhältnisse, Verbesserung der Lufthygiene, u.v.m



!Une adaptation climatique réussie!

- **Résilience par la communauté!** – politique, administration, citoyens et initiatives/associations
- **Passer à l'action!** – de la théorie à la pratique
- **L'adaptation climatique a un cout!** - amortissement des coûts plus élevés, quantification des coûts de suivi en cas d'inaction
- **Considérer la protection et l'adaptation au climat de manière synergique!** - de nombreuses synergies positives : promotion de la biodiversité, embellissement du paysage urbain et amélioration du cadre de vie, amélioration de l'hygiène de l'air, etc.



Leuchtturm: Stadt Zweibrücken



- Eckdaten Zweibrücken: Mittelstadt mit ca. 34.000 Einwohnern, Südwestpfalz
- Modellkommune von Mai 2019 bis April 2020 (-> darüber hinaus)
- Status zu Beginn: schwieriger Start, (Klimaschutz) & Klimaanpassung in Politik und Verwaltung nicht (wirklich) präsent
- sehr intensives Coaching (über 15 vor-Ort-Termine: Workshops, Einzelgespräche, Stadtbegehungen, Bürgerveranstaltungen, Mitmachaktionen, Datenerhebungen und -auswertungen, mediale Präsenz)
- → Umdenkprozess erfolgreich! Klimaanpassung viel höherer Stellenwert, Klimaschutz und -anpassung sind omnipräsent in der Stadt (Beispiel: Umfrage „Mitte Zweibrücken – Gestalte deine Stadt“; Platz 2 „mehr Grünflächen, Bäume und Schattenplätze in der Innenstadt“, Platz 3 „Ausbau von Fahrradwegen in der Innenstadt“, Platz 9 „Wasser in der Stadt nutzen“, Platz 10 „Reduzierung des Autoverkehrs“)

Projet phare: ville de Zweibrücken



- Informations sur Zweibrücken: ville moyenne d'environ 34 000 habitants, Südwestpfalz
- Commune modèle de mai 2019 à avril 2020
- Statut au début: départ difficile (protection du climat) & adaptation climatique peu présente en politique et dans l'administration
- Coaching intensif (plus de 15 réunions sur place: ateliers, discussions individuelles, inspections de la ville, événements citoyens, actions participatives, collecte et évaluation de données, présence dans les médias.)
- → Le processus est un succès ! L'adaptation au climat est une priorité beaucoup plus élevée, la protection et l'adaptation au climat sont omniprésentes dans la ville (exemple : enquête "Mitte Zweibrücken - Gestalte deine Stadt" ; 2e place "plus d'espaces verts, d'arbres et de zones ombragées dans le centre-ville", 3e place "expansion des pistes cyclables dans le centre-ville", 9e place "utilisation de l'eau dans la ville", 10e place "réduction du trafic automobile").

Impressionen aus Zweibrücken – Projekt KWAC



Entwicklung und Erarbeitung von Leitlinien

In der Sitzung des Bauausschusses Ende November 2019 wurde vorgeschlagen, dass künftige Leitlinien zur Klimaanpassung und Integration in städtebaulichen Planungen aufgestellt werden sollten. Leitlinien sind übergeordnete Rahmenbedingungen zur klimagerechten Stadtentwicklung, die bilden das Gerüst in welches konkrete, lokale Maßnahmen zur Klimaanpassung eingebettet sind.

Ziele der Leitlinien sind:

- Besserer Schutz vor Klimawandelfolgen
- Minimierung von Extremwetterfolgekosten
- Frühzeitige und proaktive Anpassung an Klimawandelfolgen zur nachhaltigen Stadtentwicklung
- Bessere Durchsetzungsmöglichkeiten in Entscheidungsprozessen
- Soll Plänen, politische Entscheidungen, Plangrundlage dienen

Leitstrategie



Impressions de Zweibrücken – Projekt KWAC



Entwicklung und Erarbeitung von Leitlinien

In der Sitzung des Bauausschusses Ende November 2019 wurde vorgeschlagen, dass künftige Leitlinien zur Klimaanpassung und Integration in städtebaulichen Planungen aufgestellt werden sollen. Leitlinien sind übergeordnete Rahmenbedingungen zur klimagerechten Stadtentwicklung, die bilden das Gerüst in welches konkrete, lokale Maßnahmen zur Klimaanpassung eingebettet sind.

Ziele der Leitlinien sind:

- Besseres Schutz vor Klimawandelfolgen
- Minimierung von Extremwetterfolgekosten
- Frühzeitige und proaktive Anpassung an Klimawandelfolgen zur nachhaltigen Stadtentwicklung
- Bessere Durchsetzungsmöglichkeiten in Entscheidungsprozessen
- Soll Plänen, politische Entscheidungen, Plangrundlage dienen

Leitstrategie



Klimaanpassung – Komplex & Vielschichtig - Praxisbeispiele



Klimagerechter Waldumbau



© GDV

Elementarversicherung

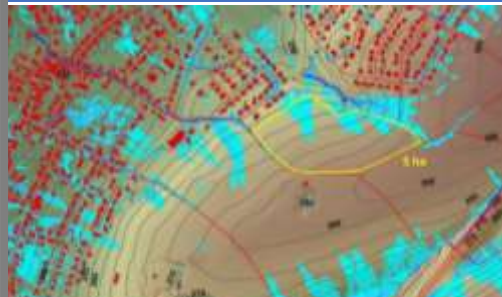


Fassadenbegrünung



© aktion-pro-eigenheim.de

Hitzeschutz durch helle Dächer



Starkregenabflusssimulation -
Überflutungsbereiche



© LMU München

Hitzemaßnahmenplan
Pflegeeinrichtung



Klimagerechte
Stadtentwicklung mit „Grün“



Dezentraler
Regenwasserrückhalt



© www.neuss.de

Institutionalisierung eines
Klimaanpassungsmanagements



Öffentlichkeitsarbeit und
Sensibilisierung



© Fraunhofer ISE

Photovoltaik Landwirtschaft-
Energie und Hitzeschutz



Weinbergbegrünung zur
Förderung der Biodiversität

Hitzeschutz
Förderung Biodiversität

Starkregenvorsorge
Dürrebekämpfung

Adaptation climatique – complexe & multiple – Exemples de bonnes pratiques



Conversion forestière pour le climat



© GDV

Protection contre les éléments

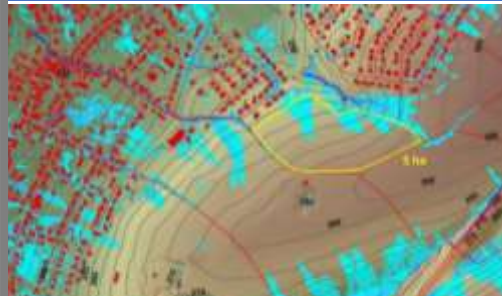


Verdissement facade



© aktion-pro-eigenheim.de

Protection contre la chaleur grâce à des toits clairs



Simulation de ruissellement en cas de fortes pluies - zones inondables



© LMU München

Plan chaleur dans un établissement de soins



Développement urbain respectueux du climat



Rétention décentralisée des eaux de pluie



© www.neuss.de

Institutionnalisation d'une gestion de l'adaptation au climat



Communication et sensibilisation



© Fraunhofer ISE

Photovoltaïque agricole et protection thermique



Verdissement des vignobles pour favoriser la biodiversité

Protection contre surchauffe
Promotion biodiversité

Précautions fortes pluies
Lutte sécheresse

Unsere Städte brauchen mehr:

- Grün!
- Blau!
- Beige!



Unsere Städte brauchen mehr:

Notre ville a besoin de plus de :

■ Grün!

Vert !



■ Blau!

Bleu !



■ Beige!

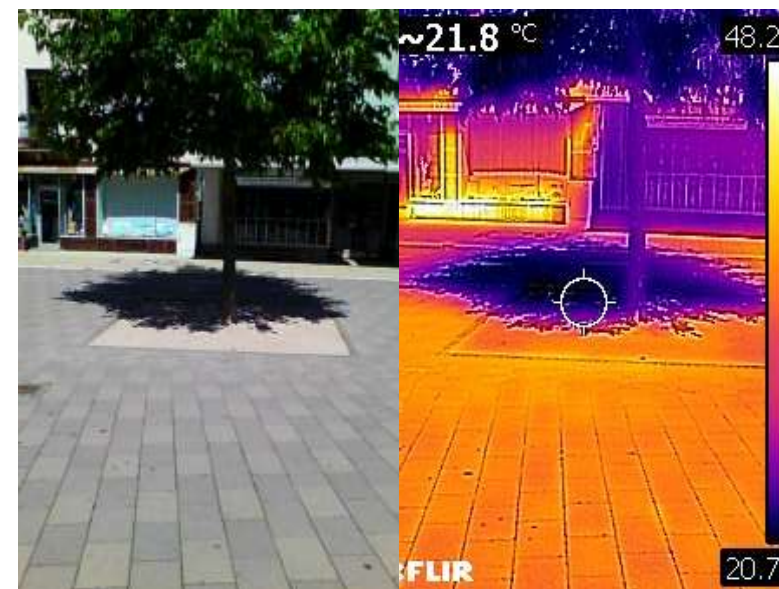
Beige !



Grün – Tausendsassa in Sachen Klimaanpassung



Le vert, atout pour l'adaptation au changement climatique



Bleu - ville éponge et oasis de bien-être



„Beige“ – Holzbau: Doppelte Klimastabilisierung



Vorteile Holzbauweise:

- + doppelter Nutzen für die Klimastabilisierung > + 120 Jahre alte Buche speichert etwa 3,5 Tonnen CO₂ / Vermeidung CO₂ intensiver Baustoffe (Zement)
- + thermoregulierende Eigenschaften
- + wiederverwertbar nach Erstnutzung
- + regionale Wertschöpfung > Holz direkt vor der Haustür > kurze Wege
- + fördert die Lebensqualität
- + positive Entwicklungen im Brand- und Schallschutz
- + zunehmend wirtschaftlich, Lebenszykluskosten berücksichtigen
- + sehr gut geeigneter Baustoff für kommunale Liegenschaften (z.B. Schulen, Kindertagesstätten, Sporthallen)

→ Voraussetzung: aufgeschlossene, holzbauaffine Bauverwaltung



vielfält und

is Holz 40 bis 80
stark seien wir den
sagte

se- und
ferum für Umwelt,
ein „Klimabündnis
Rohstoffe stärken“

bei der Verwendung
Rheinland-Pfalz
ist insgesamt 22
Prozent auf den
Entwicklung sind

ist vorgelegt werden
Holzbauleisten bei
für Gebäude bis
von wichtigen

„Beige“ - Construction en bois : Double stabilisation climatique



Avantage de la construction bois :

- + Double avantage pour la stabilisation du climat -> un hêtre de 120 ans stocke près de 3,5 tonnes de CO2 / évitement de matériaux à forte intensité carbone
- + Propriétés thermorégulantes
- + Réutilisable après première utilisation
- + Valeur ajoutée régionale > bois local > courte distance
- + meilleure qualité de vie
- + développements positifs pour la protection contre le feu et isolation acoustique
- + de plus en plus rentable, avec analyse du coût du cycle de vie
- + matériau de construction très adapté pour les bâtiments communaux (par ex. écoles, crèches, gymnase)

-> Condition : service d'urbanisme intéressé par la construction bois



kunft“

salpark: Erfolg für Artenvielfalt und

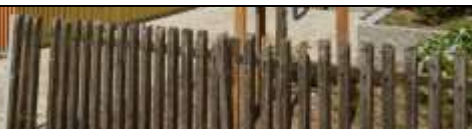
ihem Einfamilienhaus aus Holz 40 bis 80
es gebunden. Auch deshalb seien wir den
erschaff weiter stärken“, sagte
innet.

Se, wie z. B. 1992, bei Bau- und
sol zwischen dem Ministerium für Umwelt,
fernstellen der Finanzien ein „Klimabündnis
und kreislauffähige Rohstoffe stärken“

(Steigerung der Quote bei der Verwendung
offte bei Bauvorhaben in Rheinland-Pfalz
land-Pfalz bereits 2019 mit insgesamt 22

Prozente - bei Wohngebäuden sogar mit 24 Prozent - über dem Bundesdurchschnitt, der eine Quote von knapp 19 Prozent aufweise. Angesichts der Geschwindigkeit, mit der sich jedoch die Auswirkungen der Klimakrise verschärfen, muss auch die Entwicklung und Umsetzung weiterer Klimaschutzmaßnahmen erfrucht worden“, hielten Ahnen und Höfken fest.

Einrichtungen für das Bauen mit Holz sehe die Anpassung der Landesbauordnung vor, die dem Landtag im Herbst vorgelegt werden soll. „Mit der Anpassung der Landesbauordnung soll unter bestimmten Voraussetzungen nun auch der Einsatz von Holzbauteilen bei höheren Gebäuden, insbesondere im Geschosswohnungsbau, ermöglicht werden. Holz kann demnach als Baustoff für Gebäude bis zu einer Höhe von 22 Metern eingesetzt werden. Bisher lag die Grenze bei 15 Metern. Damit setzen wir einen weiteren wichtigen Impuls für das Bauen mit Holz in Rheinland-Pfalz“, ergänzte Ahnen.



JA – es geht! Koblenz macht's vor!



OUI - ça marche ! Coblence montre le chemin !



Take Home Messages

